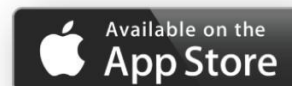




Instrukcja obsługi

MatriX I.T.C (Honeywell)

PL



40011722-4141

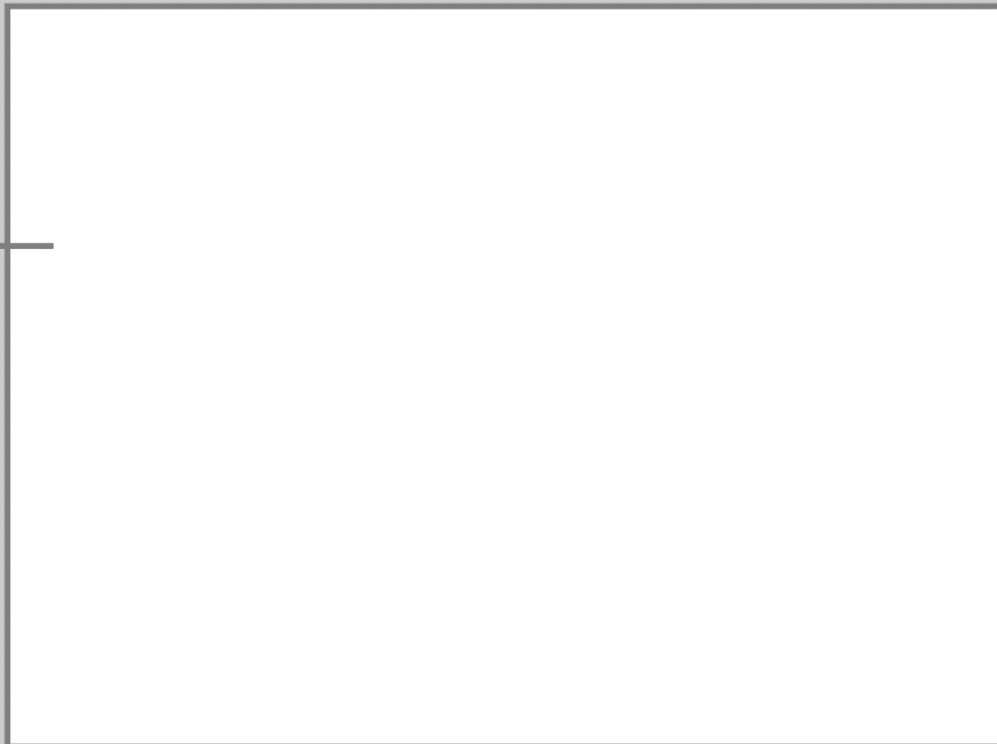




Niniejsza instrukcja przeznaczona jest do następujących kominków gazowych:

- | | | |
|--|--|--|
| <ul style="list-style-type: none">• MatriX 800/400 I,II,III• MatriX 800/500 I,II,III• MatriX 800/500 I,II,III 2• MatriX 800/500 I,II,III H• MatriX 800/500 RD,ST LL• MatriX 800/500 RD,ST H | <ul style="list-style-type: none">• MatriX 800/650 I,II,III• MatriX 800/650 I,II,III 2• MatriX 800/650 I,II,III H• MatriX 1050/400 I,II,III• MatriX 1050/500 I,II,III• MatriX 1050/500 I,II,III 2 | <ul style="list-style-type: none">• MatriX 1050/500 I,II,III H• MatriX 1300/400 I,II,III• MatriX 1050/500 RD,ST H• MatriX 1050/650 I,II,III• MatriX 1050/650 I,II,III 2• MatriX 1050/650 I,II,III H |
|--|--|--|

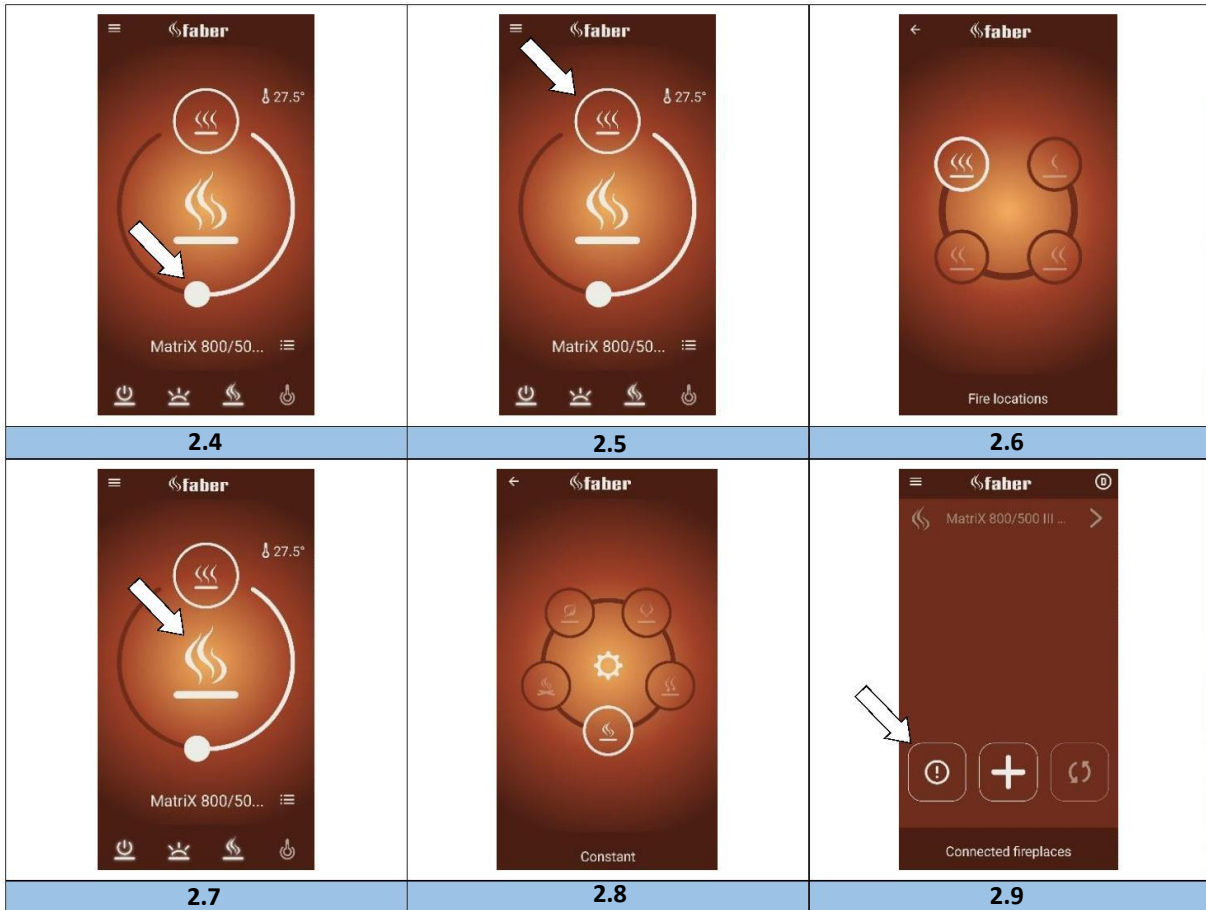
Tabliczka znamionowa:



Numer seryjny



	
<p>1.0</p>	<p>1.1</p>
	
<p>1.2</p>	<p>1.3</p>
	
<p>1.4</p>	<p>1.5</p>
	
<p>1.6</p>	<p>1.7</p>
	
<p>2.0</p>	<p>2.1</p>
	
<p>2.2</p>	<p>2.3</p>





1. Szanowny użytkowniku

Gratulujemy zakupu kominka firmy Faber! Jest to produkt wysokiej jakości, który zapewni Ci ciepło i odpowiednią atmosferę przez wiele lat. Zalecamy zapoznanie się z niniejszą instrukcją przed użyciem kominka. W przypadku wystąpienia awarii pomimo przeprowadzenia dokładnych kontroli, zawsze istnieje możliwość skontaktowania się ze sprzedawcą lub firmą Glen Dimplex B.V.

Niezwykle istotne jest by kominek został wcześniej zarejestrowany w przypadku pojawienia się jakichkolwiek roszczeń gwarancyjnych.

Szczegółowe informacje dotyczące kominka można znaleźć na stronie 3 niniejszej instrukcji użytkownika lub w aplikacji. (Patrz punkt 6.1).

Kominek można zarejestrować pod adresem:

www.faberfires.com

Glen Dimplex Benelux B.V.

Adres:

Saturnus 8

NL-8448-C

Heerenveen

Tel: +31(0)513 656 500

Email: contact@faberfires.com

Info: www.faberfires.com

1.1 Wprowadzenie

Instalacji i konserwacji kominka winien dokonać specjalista posiadający odpowiednio potwierdzoną wiedzę i kompetencje.

Fachowiec uwzględni wszelkie aspekty techniczne, takie jak wymagania dotyczące promieniowania ciepła, przyłączy gazowych i odprowadzenia spalin gazowych.

W sytuacjach w których instrukcja nie przekazuje wyraźnych zaleceń, należy przestrzegać odpowiednich przepisów krajowych/lokalnych.

1.2 Kontrola

Należy sprawdzić, czy kominek nie uległ uszkodzeniu w trakcie transportu, a wszelkie uszkodzenia należy niezwłocznie zgłosić dostawcy.

1.3 Deklaracja zgodności CE

Niniejszym zaświadcza się, że urządzenie grzewcze marki Faber spalające paliwo gazowe wyprodukowane zgodnie z projektem i metodą montażu przez Glen Dimplex Benelux B.V. spełnia zasadnicze wymagania określone w rozporządzeniu (EU): 2016/426 oraz (EU) 2015/1188.

2. Zalecenia dotyczące bezpieczeństwa

»Uwaga!

Zaleca się, by z przodu kominka umieścić kratkę ochronną w sytuacji gdy w pomieszczeniu, w którym kominek został zainstalowany przebywają również dzieci, osoby starsze lub niepełnosprawne. Jeżeli w pomieszczeniu bez nadzoru mogą często przebywać osoby szczególnie podatne na ryzyko, wokół kominka należy zamontować stałą osłonę.

- Ponieważ kominek stanowi źródło ciepła, przyczynia się on do powstania cyrkulacji gorącego powietrza. W związku z tym istotne jest, by kominka nie włączać krótko po przeprowadzeniu remontu pomieszczenia lub domu. Naturalny obieg powietrza w kominku powoduje przyciąganie wilgoci oraz związków lotnych z farb, materiałów budowlanych i wykładzin podłogowych itd. Związki te mogą osadzać się na zimnych powierzchniach w postaci sadzy. Moment, w którym kominek zostanie użyty po raz pierwszy zależy od różnych okoliczności. W celu uzyskania szczegółowych informacji na ten temat, należy skonsultować się z instalatorem/sprzedawcą.
- Urządzenie jest przeznaczone do celów dekoracyjnych i do ogrzewania. Oznacza to, że wszystkie widoczne powierzchnie kominka, w tym szyba, mogą się mocno nagrzewać do temperatury ponad 100°C.
- Nie używać pilota zdalnego sterowania i/lub aplikacji poza pomieszczeniem, w którym umieszczony został kominek. Należy upewnić się, jak wygląda sytuacja w pobliżu kominka podczas jego obsługi.
- Z kominka nie wolno korzystać, gdy uszkodzona lub wyjęta została jego szyba lub gdy komora spalania jest otwarta.
- Nie wolno umieszczać żadnych materiałów łatwopalnych w komorze spalania.
- W żadnym wypadku nie wolno zmieniać położenia zestawu polan czy też zwiększać ilości materiałów dekoracyjnych ponad te, które zostały dostarczone wraz z kominkiem.
- W pobliżu urządzenia NIE należy pozostawiać firan, odzieży, mebli lub jakichkolwiek innych materiałów



łatwopalnych. Minimalna bezpieczna odległość od materiałów palnych wynosi 0,5 m

- Nie należy pozwalać dzieciom używać pilota zdalnego sterowania bez nadzoru.

2.1 Użycie kominka po raz pierwszy

Należy dopilnować, by zapewniona została dodatkowa wentylacja i otworzyć wszystkie okna w pomieszczeniu w momencie pierwszego uruchomienia kominka. Należy pozwolić, by kominek działał przez kilka godzin na najwyższych ustawieniach, celem utwardzenia farby i bezpiecznego usunięcia ulatniających się oparów. W czasie tego procesu w pomieszczeniu nie powinny przebywać osoby szczególnie narażone na ryzyko oraz zwierzęta.

2.2 Czyszczenie i konserwacja

Urządzenie powinno być czyszczone i corocznie poddawane przeglądom technicznym wykonywanym przez wykwalifikowanych specjalistów, celem zapewnienia jego prawidłowego działania. Kominek można oczyścić od strony zewnętrznej czystą, wilgotną ściereczką.

Czyszczenie szyby

Wyjąć szybę zgodnie z opisem w instrukcji instalacji. Szybę można oczyścić przy użyciu płynu do mycia szyb firmy Faber. Jest to specjalnie opracowany środek czyszczący, który można zamówić u autoryzowanych sprzedawców firmy Faber.

W żadnym wypadku nie wolno stosować agresywnych środków czyszczących ani produktów ściernych.

» Uwaga!

Unikać pozostawiania odcisków palców na szybie. Po uruchomieniu kominka nie będzie można ich usunąć!

3. Obsługa sterownika I.T.C (rys. 1.4)

Inteligentny sterownik techniczny (I.T.C.) reguluje, monitoruje i rejestruje zużycie, a w razie konieczności przekazuje ostrzeżenia i informuje o awariach, wyświetlając kody błędów. Sterownik I.T.C. nie jest podłączony do Internetu i w związku z tym nie jest dostępny dla osób trzecich z zewnątrz. Realizacja połączenia na dużą odległość jest możliwa w razie potrzeby wyłącznie w połączeniu z opcjonalnie dostępnym modułem interfejsu Domotica.

Sterowanie jest możliwe przy pomocy pilota zdalnego sterowania, smartfonu lub tabletu. Wszystkie trzy wymienione urządzenia wykorzystują połączenie Bluetooth z kominkiem. To ostatnie ma ograniczony zasięg, zatem w przypadku korzystania z niego należy zawsze przebywać w pobliżu kominka.

Procedura uruchamiania

Uruchomienie kominka odbywa się według określonej procedury. W zależności od typu kominka, jej przebieg może w każdym wypadku się różnić. W czasie wspomnianej procedury nie ma możliwości wprowadzania żadnych innych poleceń. Wskazuje na to biała migająca dioda LED na pilocie zdalnego sterowania, natomiast w przypadku aplikacji będzie to widoczne na wyświetlaczu. Jeżeli użytkownik anuluje procedurę rozruchu lub jeżeli kominek nie zapali się po przeprowadzeniu jej, należy odczekać ok. 30 sekund po wyłączeniu kominka zanim ponownie będzie można do niej przystąpić. Czas oczekiwania zwiększa się w przypadku wielokrotnych prób uruchomienia. Po trzech pełnych próbach, inteligentny sterownik techniczny zostanie zablokowany na co najmniej pół godziny. Po okresie trzech godzin działanie sterownika zostaje przywrócone. Czas oczekiwania jest widoczny w aplikacji.

Jeżeli podczas normalnego użytkowania kominek wyłączy się, możliwe jest jego ponowne włączenie po 15 sekundach.

Automatyczna kontrola elektroniki

Sterownik palnika dwukrotnie w ciągu doby sprawdza samoistnie, czy kominek działa prawidłowo. Pierwsza kontrola ma miejsce po 12 godzinach, jednakże pomija się ją, jeżeli w kominku pali się ogień. Jeżeli kominek jest rozpalony przy drugiej próbie po kolejnych 12 godzinach, urządzenie zostaje wyłączone i ponownie włączone niezwłocznie po sprawdzeniu układu bezpieczeństwa i powraca do ustawień, w których urządzenie znajdowało się przed próbą.

» Uwaga!

Jeżeli nie ma możliwości obsługi kominka przy pomocy pilota zdalnego sterowania lub aplikacji, kominek można włączyć/wyłączyć przy pomocy przycisku na sterowniku I.T.C, patrz rys. 1.4 (sterownik znajduje się za drzwiczkami rewizyjnymi)

WYŁĄCZANIE kominka: Należy krótko nacisnąć przycisk On/Off.



WŁĄCZANIE kominka: Przycisnąć i przytrzymać przycisk On/Off, aż do momentu, w którym dioda LED zmieni kolor na zielony.

(W przypadku wcześniejszego zwolnienia przycisku, procedura uruchamiania zostanie przerwana) Przy przyciskaniu przycisku przez dłuższy okres płomień zmieni się z niskiego na wysoki i z wąskiego na szeroki. Należy **zwołnić** przycisk w momencie uzyskania **wymaganej wysokości i kształtu płomienia**. Jeżeli przycisk nie zostanie zwolniony, kominek automatycznie wyłączy się. (W przypadku naciśnięcia przycisku przez czas dłuższy niż 5 min., sterownik I.T.C. pokazuje komunikat o błędzie, tj. że przycisk jest zepsuty i że wymagany jest serwis).

4. Pilot zdalnego sterowania (rys. 1.0)

Pilot zdalnego sterowania jest już połączony z inteligentnym sterownikiem technicznym w taki sposób, by kominek był gotowy do użytku. Jeżeli tak nie jest, należy przestrzegać zaleceń ujętych w punkcie 4.1. Przy pomocy pilota zdalnego sterowania możliwe jest uruchomienie podstawowych funkcji. W celu uruchomienia funkcji termostatu i zmiany ustawień, konieczne jest użycie aplikacji Faber na smartfonie lub tablecie. Pilot zdalnego sterowania pełni również funkcję termostatu pokojowego, w związku z tym należy go umieścić w odpowiednim miejscu w dostarczonym w komplecie uchwycie. (Patrz Punkt 8).

Funkcje przycisków pilota zdalnego sterowania

1: OFF (WYŁ:)	(górze na lewo)
2: ON (ZAŁ:)	(górze na prawo)
3: Fire lower (zmniejszenie płomienia)	(środek na lewo)
4: Fire higher (zwiększenie płomienia)	(środek na prawo)
5: Additional burner on/off (zał./wył. dodatkowego palnika)	(dół na lewo)
6: Glow effect on/off (zał./wył. efektu żarzenia)	(dół na prawo)

Funkcja przycisku 6 jest dostępna wyłącznie w przypadku zainstalowania modułu świetlnego Symbio LED lub modułu HPL.

Natężenie podświetlenia LED można dostosowywać w zależności od potrzeb poprzez naciśnięcie i przytrzymanie przycisku 6 i jednocześnie przyciśnięcie na krótko przycisku 3 lub 4 jeden lub więcej razy. Następuje zapisanie nowego ustawienia.

» Uwaga!

Kominek wyłącza się, jeżeli pilot zdalnego sterowania:

- Znajduje się poza zasięgiem kominka
- Nie jest już połączony z kominkiem
- Ma wyczerpane baterie

4.1 Parowanie pilota zdalnego sterowania ze sterownikiem I.T.C

Należy nacisnąć przycisk „connect” (połączenie) na sterowniku I.T.C, który znajduje się za drzwiczkami serwisowymi, aż zacznie migać na niebiesko. (Patrz rys. 1.5).

Dioda miga na niebiesko przez tak długi okres jaki wymagany jest do uruchomienia trybu parowania (60 sek.)

Na pilocie zdalnego sterowania nacisnąć jednocześnie przyciski 1 i 5 aż dioda LED zacznie szybko migać na niebiesko, a następnie zwolnić przycisk. (Patrz rys. 1.3).

W tym momencie proces parowania rozpocznie się automatycznie. Jeżeli parowanie przebiegnie pomyślnie, zarówno na pilocie zdalnego sterowania jak i na sterowniku I.T.C. dioda na krótko zamiga w kolorze zielonym.

Jeżeli proces parowania nie powiedzie się, na sterowniku I.T.C. oraz/lub na pilocie zdalnego sterowania dioda LED zamiga na chwilę w kolorze czerwonym.

Jeżeli do tego dojdzie, należy powtórzyć ponownie procedurę i sprawdzić, czy wszystkie czynności zostały wykonane i zmniejszyć odległości między pilotem zdalnego sterowania i sterownikiem I.T.C. Po zakończeniu procedury parowania, miganie diody LED na niebiesko ustanie.

Możliwe jest również postępowanie zgodnie z zaleceniami w aplikacji.

Należy kliknąć na menu główne w lewym górnym rogu i wybrać „Info”, a następnie "Connect remote control" [Połącz z pilotem zdalnego sterowania].

4.2 Sygnały LED pilota zdalnego sterowania (patrz rys. 1.1)

- LED mruga na **biało**:
 - Procedura uruchamiania w toku.
- LED mruga na **pomarańczowo** (raz):
 - Osiągnięto poziom min./maks. (wysokość płomienia, natężenie podświetlenia LED, itp.).
 - Uruchamianie przerwane lub przeprowadzone niepomyślnie (brak możliwości uruchomienia w



- trakcie okresu oczekiwania. Czas oczekiwania wyświetlany w aplikacji).
- Zbyt szybkie włączenie kominka po jego wyłączeniu.
- LED mruga na niebiesko (rytm bicia serca w odstępach 0,5 sek.):
 - Sterownik I.T.C w trybie łączenia (60 sek.) w celu sparowania ze smartfonem/tabletem.
- LED mruga na niebiesko (nieprzerwanie):
 - Pilot zdalnego sterowania w trybie parowania z I.T.C.
- LED mruga na zielono (od jednego do czterech razy):
 - Przesyłanie polecenia użytkownika (Pilot powtarza polecenie czterokrotnie, jeżeli polecenie nie zostanie potwierdzone przez sterownik)
- LED mruga na pomarańczowo (cztery razy)
 - Jeden lub więcej aktywnych ostrzeżeń sterownika I.T.C. (Do odczytu w aplikacji).
- LED mruga na czerwono (siedem razy):
 - Jedna lub więcej aktywnych awarii sterownika I.T.C. (Do odczytu w aplikacji).

4.3 Wymiana baterii w pilocie zdalnego sterowania

Aplikacja z wyprzedzeniem czasowym wskazuje konieczność wymiany baterii w pilocie zdalnego sterowania. Informacja na ten temat zostanie przekazana przy pomocy smartfonu lub tabletu.

» Uwaga!

Po wymianie baterii nie ma konieczności ponownego sparowania pilota zdalnego sterowania ze sterownikiem I.T.C.

- Zdjąć pokrywkę z tyłu pilota zdalnego sterowania. (Patrz rys. 1.6)
- Umieścić dwie baterie alkaliczne AA 1,5V
- Ponownie założyć pokrywkę.

5. Sterowanie przy pomocy smartfona lub tabletu

Odpowiedni dla systemów operacyjnych Android lub iOS w połączeniu z dostępną do nieodpłatnego pobrania aplikacją "Faber ITC V2"



Należy pobrać i zainstalować aplikację na posiadanym urządzeniu. Aplikacja Faber wykorzystuje połączenie Bluetooth z kominkiem, przy czym, aby ją uruchomić, konieczne jest posiadanie Bluetooth na smartfonie lub tablecie. Smartfon/Tablet musi być sparowany ze sterownikiem I.T.C.. Należy przestrzegać zaleceń dostępnych w aplikacji lub przeczytać treści ujęte w punkcie 5.1. Liczba urządzeń, które można podłączyć jest nieograniczona.

5.1 Parowanie smartfona/tabletu z I.T.C.

Na pilocie zdalnego sterowania, nacisnąć przycisk OFF (w górnej części po lewej stronie) i przytrzymać go aż zacznie mrugać niebieska dioda LED, a następnie zwolnić przycisk. (Patrz rys. 1.2). Dioda w dalszym ciągu mruga na niebiesko tak długo, jak aktywny jest tryb parowania (60 sek.). Uruchomić aplikację na smartfonie lub tablecie. Jeżeli wyświetli się ekran sterowania:

- Nacisnąć przycisk „lista” obok nazwy kominka na ekranie aplikacji.

W przypadku dodania dodatkowego kominka:

- Nacisnąć „+” na dole ekranu.

W tym momencie automatycznie nawiązuje się połączenie.

Pojawienie się wykrzyknika „!” na ekranie aplikacji sygnalizuje konieczność wprowadzenia zmian w ustawieniach smartfona/tabletu, patrz rys. 2.9.

5.2 Funkcje aplikacji

Wszystkie funkcje sterownika I.T.C. mogą być w pełni wykorzystywane z pomocą smartfonu/tabletu. Oprócz funkcji standardowych, dostępne są również:

Funkcja termostatu (patrz punkt 5.3)

- Ręczne ustawianie temperatury
- Termostat zegarowy z programatorem dniowym/tygodniowym



Efekty płomienia

Oprócz ustawień ręcznych możliwy jest dobór czterech różnych efektów płomienia, które zostały zaprojektowane z dużą starannością:

- Ognisko
- Impreza
- Relaks
- ECO

Oprócz zróżnicowanych efektów płomienia, zapewniony został również odpowiedni tryb pracy modułu świetlnego Symbio LED lub HPL (jeżeli są dostępne) dopasowany do danego wzoru płomienia. W odniesieniu do efektów płomienia możliwe jest samodzielne wyregulowanie mocy wyjściowej i włączenie/wyłączenie dodatkowego palnika.

Statystyki zużycia dotyczące kominka

Dane dotyczące zużycia gazu i liczby godzin pracy kominka rozłożone na poszczególne dni, miesiące oraz lata dostarczają szczegółowe informacje na temat ponoszonych kosztów eksploatacyjnych.

Ustawienia użytkownika

Użytkownik dzięki tej funkcji ma możliwość lepszego dostosowania działania swojego kominka do własnych wymagań (patrz punkt 6.).

- Dostępna jest opcja zmiany nazwy „My Faber” kominka, która pojawia się na smartfonie lub tablecie zgodnie z życzeniem użytkownika.
- Użytkownik może zdecydować się skorzystać z funkcji termostatu i prawdopodobnie również termostatu zegarowego z ustawieniami dni i tygodni czy przeciwnie włączyć lub wyłączyć te funkcje.
- Można określić, czy efekt żarzenia ma być włączany automatycznie czy nie. Fabrycznie efekt jest włączony.
- Można dostosować podstawowe ustawienie efektu żarzenia na module świetlnym Symbio LED/HPL
- Określić, czy zużycie gazu ma być wyświetlane w m³ czy w kWh.
- Należy zdecydować które funkcje automatycznego wyłączania mocy należy uruchomić i we własnym zakresie określić warunki.

- Możliwość zsynchronizowania pomiaru temperatury sterownika I.T.C. z termostatem domowym. Należy określić różnicę temperatur pomiędzy sterownikiem I.T.C, a termostatem domowym.
- Można określić czy ma być aktywna funkcja wykrywania „otwartego okna”.

Oczywiście istnieje możliwość skasowania wszystkich ustawień użytkownika.

Powiadomienia

Aplikacja powiadomi użytkownika o wszelkich istotnych zdarzeniach takich jak:

- Konieczność przeprowadzenia konserwacji.
- Awarie wraz z przypisanymi do nich kodami błędów (oraz proponowanymi działaniami).
- Wyłączenia spowodowane uruchomieniem funkcji automatycznego wyłączenia.
- Wyczerpujące się baterie w pilocie zdalnego sterowania.

5.3 Funkcja termostatu

Domyślnie funkcja termostatu jest wyłączona oraz wyłączony jest termostat zegarowy.

Dostosowanie tej funkcji do własnych potrzeb jest możliwe po wybraniu w ustawieniach opcji „Termostat” [Termostat].

Zaleca się wyłączenie obu funkcji, jeżeli urządzenie jest umieszczone w miejscu publicznym i/lub wykorzystywane głównie do celów dekoracyjnych.

Poprzez włączenie tych funkcji, urządzenie może włączać się i wyłączać w losowych odstępach czasu.

W funkcji termostatu sterownik I.T.C. automatycznie włącza dodatkowy palnik, jeżeli niezbędne jest szybsze uzyskanie żądanej temperatury.

Termostat uruchamia się poprzez naciśnięcie symbolu „termostatu” w dolnym prawym rogu ekranu. Pojawi się ekran z ręką umieszczoną w kole celem wskazania, że włączony jest tryb ręczny. Wymaganą temperaturę można w tym momencie ustawić poprzez przemieszczenie punktu na kole. Jeżeli termostat zegarowy został włączony w ustawieniach, możliwa jest jego aktywacja poprzez kliknięcie symbolu ręki. W takim wypadku nastąpi automatyczne uruchomienie programu



dniowego/tygodniowego. Przesuwanie punktu na kole pozwala zmienić faktyczne ustawienie temperatury dla bieżącego okresu. Ustawienie to nie zostanie zachowane. Jeżeli zdecydujemy się na wyregulowanie ustawień programu dniowego/tygodniowego należy przejść do głównego menu, wybrać „settings” [ustawienia], a następnie „day/week programme” [program dniowy/tygodniowy] i dokonać zmiany programu zgodnie z własnym zapotrzebowaniem.

» Uwaga!

Urządzenie zostanie automatycznie wyłączone w trybie termostatu jeżeli:

- Kominek nie został włączony przez termostat w okresie 8 dni.
- Po 8 godzinach na maksymalnych ustawieniach mocy, kominek w dalszym ciągu nie osiągnął wymaganej temperatury.
- Temperatura pokojowa zmierzona pilotem zdalnego sterowania zwiększy się o wartość wyższą niż maksymalna wartość zdefiniowana przez użytkownika (domyślnie 31 stopni).
- Pilot zdalnego sterowania znajduje się poza zasięgiem kominka.

5.4 Efekt płomienia

Efekty są realizowane dzięki różnym ustawieniom funkcji krokowej oraz mocy poszczególnych palników. Przesunięcie suwaka w kierunku zgodnym z ruchem wskazówek zegara zwiększa średnią wielkość płomienia (patrz rys. 2.4).

Wybrane ustawienie efektu płomienia ma wpływ na powtarzalność oraz czas pracy palnika. Dodatkowy palnik można włączać lub wyłączać (patrz rys. 2.5)

Nie można dokonać wyboru wzoru płomienia przy pomocy pilota zdalnego sterowania; jednakże możliwe jest wyregulowanie jego mocy jak wskazano w tabeli poniżej. W tym celu należy użyć przycisków 3 (płomień niski), 4 (płomień wysoki) i 5 (włączony/wyłączony dodatkowy palnik).

Wybór efektu płomienia

Należy dotknąć symbolu „wzór płomienia” na środku koła (patrz rys. 2.7), dzięki czemu nastąpi przełączenie do menu tej opcji (patrz rys. 2.8). Pojawi się bieżący efekt płomienia. Należy wybrać pożądaną efekt płomienia.

Zatwierdzenia wyboru należy dokonać poprzez dotknięcie strzałki w górnym pasku, po czym następuje powrót do ekranu sterowania.

Stały efekt płomienia

Jest to domyślne ustawienie ręczne. Efekt płomienia jest stały i zależy od wybranego trybu. Efekt żarzenia nieznacznie moduluje się w zakresie od 80 do 100% spersonalizowanych ustawień podstawowych modułu świetlnego Symbio LED lub HPL.

Wspomniane ustawienie efektu żarzenia można kontrolować przy pomocy pilota zdalnego sterowania lub aplikacji. (Patrz punkt 6.3)

Efekt płomienia „Ognisko”

13-minutowy obraz prawdziwego ogniska obozowego ze stale zmieniającą się wysokością płomieni i modulacją efektu żarzenia. Płomień rozpalającego się kominka charakteryzuje się efektem żarzenia w kolorze lekko żółtawym. Ogień z czasem zacznie się rozpalać, płomienie zaczną rosnać podczas gdy efekt żarzenia będzie coraz silniejszy i cieplejszy kolorystycznie (wchodząc w czerwień). Pod koniec tego etapu płomienie staną się mniejsze, takie jak na prawdziwym ognisku w lesie, niemniej efekt żarzenia się będzie silniejszy i o głębszym kolorze czerwonym. Po pewnym czasie, w którym płomienie będą utrzymywać się na minimalnym poziomie, również powoli zacznie się zmniejszać efekt żarzenia. Po upływie 13 minut, proces rozpocznie się od nowa.

Efekt płomienia „Relaks”

Cichy, strzelający ogień. Ruch i częstotliwość są widoczne, lecz stopniowo. Wzór jest dynamiczny i nieprzewidywalny, przy czym również efekt żarzenia zachowuje się w sposób nieprzewidywalny. Kierując punkt na kole zgodnie ze wskazówkami zegara, zwiększana jest średnia moc i zarówno czas trwania jak i wysokość płomieni są dostosowywane proporcjonalnie. Możliwe jest również włączenie lub wyłączenie dodatkowego palnika, dotykając koła u góry.

Efekt płomienia „Impreza”

W trybie imprezowym, celem jest uzyskanie efektownego płomienia, który jest widoczny przez krótki okres, aby doprowadzić do uwolnienia ograniczonej ilości ciepła, przy założeniu, że pomieszczenie i tak będzie już dość mocno nagrzane przez wielu uczestników przyjęcia. W trybie imprezowym, oczekuje się dynamicznych zmian zarówno w odniesieniu do wysokości



plomienia jak i czasu jego trwania. To samo dotyczy również efektu żarzenia się.

Efekt płomienia „ECO”

W trybie ECO celem jest uzyskanie jak największych oszczędności energii, przy czym minimalna ilość energii ma służyć do zapewnienia maksymalnego efektu płomienia. Ruch i częstotliwość są subtelne i nierzucające się w oczy.

6. Personalizacja i informacje o urządzeniu

Zmiany ustawień osobistych można dokonać tylko przy pomocy aplikacji.

6.1 Zmiana nazwy urządzenia

Po połączeniu się z kominkiem, dotknąć lewy górny narożnik ekranu (lista Menu). Wybrać pierwszą opcję „My Faber”. Nastąpi otwarcie ekranu, na którym wyświetlone są wszystkie informacje o kominku. Dotknąć wyrazów „My Faber” i wpisać własną nazwę urządzenia.

6.2 Informacje o urządzeniu i serwis

Informacje o urządzeniu, które są widoczne na wyświetlaczu (patrz punkt 6.1) są wymagane przy składaniu zlecenia dotyczącego serwisu. Lista obejmuje:

- oficjalną nazwę kominka
- numer artykułu
- numer seryjny
- datę montażu
- obciążenie kominka w kW

6.3 Ustawienia efektu żarzenia

Należy przejść do Menu > Ustawienia > Obraz płomienia > Efekt żarzenia i włączyć tryb „Automatyczny”

Automatyczne załączanie/wyłączenie

Efekt żarzenia włącza się w chwili pojawienia się płomieni. Funkcję tę można jednak wyłączyć zgodnie z upodobaniami. Podczas korzystania z kominka możliwe jest tymczasowe włączenie lub wyłączenie efektu żarzenia przy pomocy pilota zdalnego sterowania lub aplikacji.

Regulacja jasności efektu żarzenia

Wybrać „Efekt żarzenia” na ekranie głównym (rys. 2.0) > Dotknąć ikony płomienia w środku koła (rys. 2.1) > Dotknąć ikony ustawień (rys. 2.2). Przy pomocy trzech suwaków możemy skonfigurować efekt żarzenia (rys. 2.3)

- Szybkość zmian efektu żarzenia

- Efekt żarzenia na polanach
- Efekt żarzenia paleniska

Ustawienia zostaną zapisane po wyjściu z ekranu ustawień. Zmian można dokonywać również kiedy kominek jest wyłączony.

6.4 Ustawienia termostatu

Dla prawidłowego działania termostatu, niezbędne jest umieszczenie pilota zdalnego sterowania w przewidywanej dla niego lokalizacji (patrz punkt 8). Mianowicie pilot zdalnego sterowania jest wyposażony w czujnik pomiaru temperatury pokojowej.

Ręczne ustawianie termostatu

Ręczne działanie termostatu jest domyślnie **WYŁĄCZONE**. Jeżeli funkcja ta nie jest używana regularnie oraz jeżeli do obsługi kominka wykorzystuje się pilot zdalnego sterowania zamiast aplikacji, zalecamy **WYŁĄCZENIE** tej funkcji. Uniemożliwione zostanie zbędne lub nieoczekiwane włączenie kominka.

Ustawianie termostatu zegarowego

Termostat zegarowy jest **WYŁĄCZONY** domyślnie i może zostać **WŁĄCZONY** tylko jeżeli **WŁĄCZONY** jest tryb ręczny.

Ustawianie programu zegarowego

Termostat zegarowy posiada tryb dzienny i tygodniowy. W momencie uruchomienia, kominek działa zgodnie z ustawionym programem w pełni automatycznie, aż do czasu wyłączenia kominka. Dzięki temu ustawieniu, możliwe jest dostosowanie parametrów programu zgodnie z własnymi potrzebami. Program obejmuje następujące pory dnia:

- Wstawanie
- Wychodzenie z domu
- Przychodzenie do domu
- Sen

Podczas każdej pory, możliwe jest ustawienie czasu i temperatury.

» Uwaga!

Ustawienia czasu muszą być połączone z poprzednią porą dnia.

6.5 Tryb oszczędzania energii

Maksymalna temperatura w pomieszczeniu

Istnieje możliwość ustawienia maksymalnej temperatury pokojowej (domyślnie 31 stopni). Jeżeli temperatura przekracza wartość wstępnie



zadaną, kominek wyłączy się. Funkcja ta ma na celu wyłączenie kominka w przypadku gdy kominek nie został wyłączony w trybie ręcznym w momencie wyjścia z domu. Należy zwrócić uwagę, że jeżeli pilot zdalnego sterowania jest narażony na działanie promieni słonecznych lub jeżeli jest on umieszczony w pobliżu kominka, temperatura może szybko wzrosnąć do wartości powyżej 30 stopni.

Czas automatycznego wyłączenia (w godzinach)

Jeżeli kominek został włączony w trybie ręcznym lub na jeden z efektów płomienia, a we wcześniej zadanym czasie pilot zdalnego sterowania lub aplikacja nie przekażą żadnego polecenia do urządzenia, to sterownik I.T.C. automatycznie wyłączy kominek. Użytkownik może ustawić ten czas w zakresie od 1 do 24 godzin.

Wykrywanie otwartego okna

Tryb ten jest domyślnie **WYŁĄCZONY**.

Poprzez **WŁĄCZENIE** tego trybu, uruchamiana jest funkcja wykrywania otwartego okna. Jeżeli sterownik I.T.C. wykryje nieoczekiwany i szybki spadek temperatury w ustalonym, zadanym czasie, to takie zdarzenie będzie można uznać jako otwarcie okna, drzwi. Urządzenie zostanie wyłączone.

6.6 Wyświetlanie (temperatury i zużycia)

Ustawia sposób wyświetlania temperatury i zużycia.

W trybie „Zużycie” można wybrać:

- Objętość gazu w m³
- Zużycie energii w kWh

W „Temperatura” można wybrać:

- stopnie Celsjusza
- stopnie Fahrenheita

6.7 Kalibracja

Istnieje możliwość zsynchronizowania pomiaru temperatury sterownika I.T.C. z termostatem domowym. W tym ustawieniu należy wskazać, w jakim zakresie temperatura sterownika I.T.C. odbiega od temperatury na termostacie domowym. Istotne jest, by pilot zdalnego sterowania znajdował się w uchwycie w określonej lokalizacji (patrz punkt 8). Wartość należy dostosowywać wyłącznie po upływie kilku godzin, w ciągu których termostat mógł się dostosować do temperatury otoczenia.

6.8 Funkcja resetowania

Reset I.T.C

W przypadku gdyby kominek wyłączył się w wyniku awarii oprogramowania (co jest mało prawdopodobne), ponownego uruchomienia sterownika I.T.C można dokonać właśnie dzięki tej funkcji.

» Uwaga!

Nie ma takiej możliwości jeżeli sterownik I.T.C został zablokowany ze względów bezpieczeństwa.

Reset ustawień użytkownika

Istnieje możliwość zresetowania ustawień osobistych do domyślnych ustawień fabrycznych.

6.9 Odłączanie pamięci i kasowanie wszystkich połączeń (pilot zdalnego sterowania i smartfon/tablet)

Przyciskać przez około 30 sekund przycisk na sterowniku, patrz rys. 1.5 (znajduje się za drzwiczkami rewizyjnymi). Dioda LED zmienia kolor z niebieskiego na jasny niebieski. Zwolnić przycisk, a następnie krótko ponownie przycisnąć przycisk parowania. Wszystkie połączenia zostały wykasowane z pamięci. Aby użytkować kominek, należy ponownie sparować z nim pilota zdalnego sterowania (patrz punkt 4.1). Aby dokonać ponownego podłączenia smartfona/tabletu, patrz punkt 5.1.

7. Rejestr

Sterownik I.T.C. rejestruje liczbę godzin użytkowania kominka i pozostawania w trybie czuwania, a także zużycie energii przez kominek. W oparciu o te dane oblicza on również okres, w którym należy dokonać konserwacji kominka. *Obliczone zużycie gazu stanowi dobrą miarę orientacyjnego czasu konserwacji.* Sterownik I.T.C. rejestruje również charakter i liczbę pojawiających się błędów.

7.1 Statystyki

Należy dotknąć ikonę Menu w lewym górnym narożniku na ekranie sterowania. Wybrać „Statystyki”. Na ekranie można dokonać wyboru pomiędzy następującymi funkcjami: zużycie energii lub liczba godzin w czasie których kominek był włączony. Możliwy jest również odczyt liczby m³ gazu lub kWh energii elektrycznej zużytej w ciągu dnia, miesiąca lub roku.



8. Montaż naścienny pilota zdalnego sterowania

W celu zapewnienia właściwego działania termostatu i funkcji ECO, niezbędne jest umieszczenie pilota zdalnego sterowania w uchwycie (patrz rys. 1.7) w odpowiednim miejscu. Pilot zdalnego sterowania pełni również funkcję czujnika temperatury. Należy umieścić uchwyt na wysokości ok. 1,5 m i poza obszarem promieniowania ciepłego kominka. Unikać lokalizacji w narożach oraz w pobliżu okien, drzwi i źródeł ciepła, takich jak grzejniki centralnego ogrzewania.



www.faberfires.com

contact@faberfires.com

Saturnus 8
Postbus 219

NL - 8448 CC Heerenveen
NL - 8440 AE Heerenveen



Dystrybutor:

