

Installatievoorschrift

e-Matrix heat 800/500 I,II,III

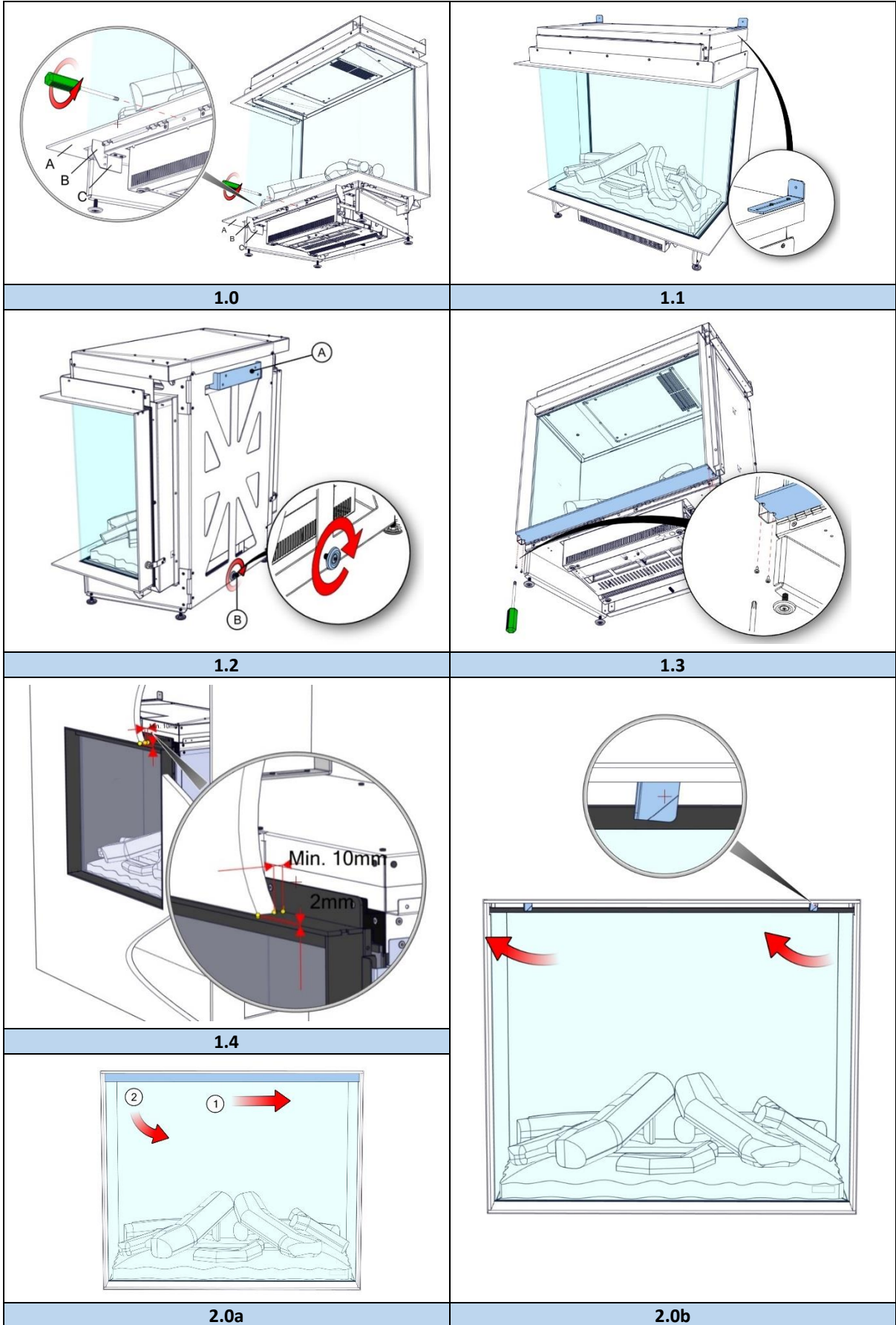
e-Matrix heat 800/650 I,II,III

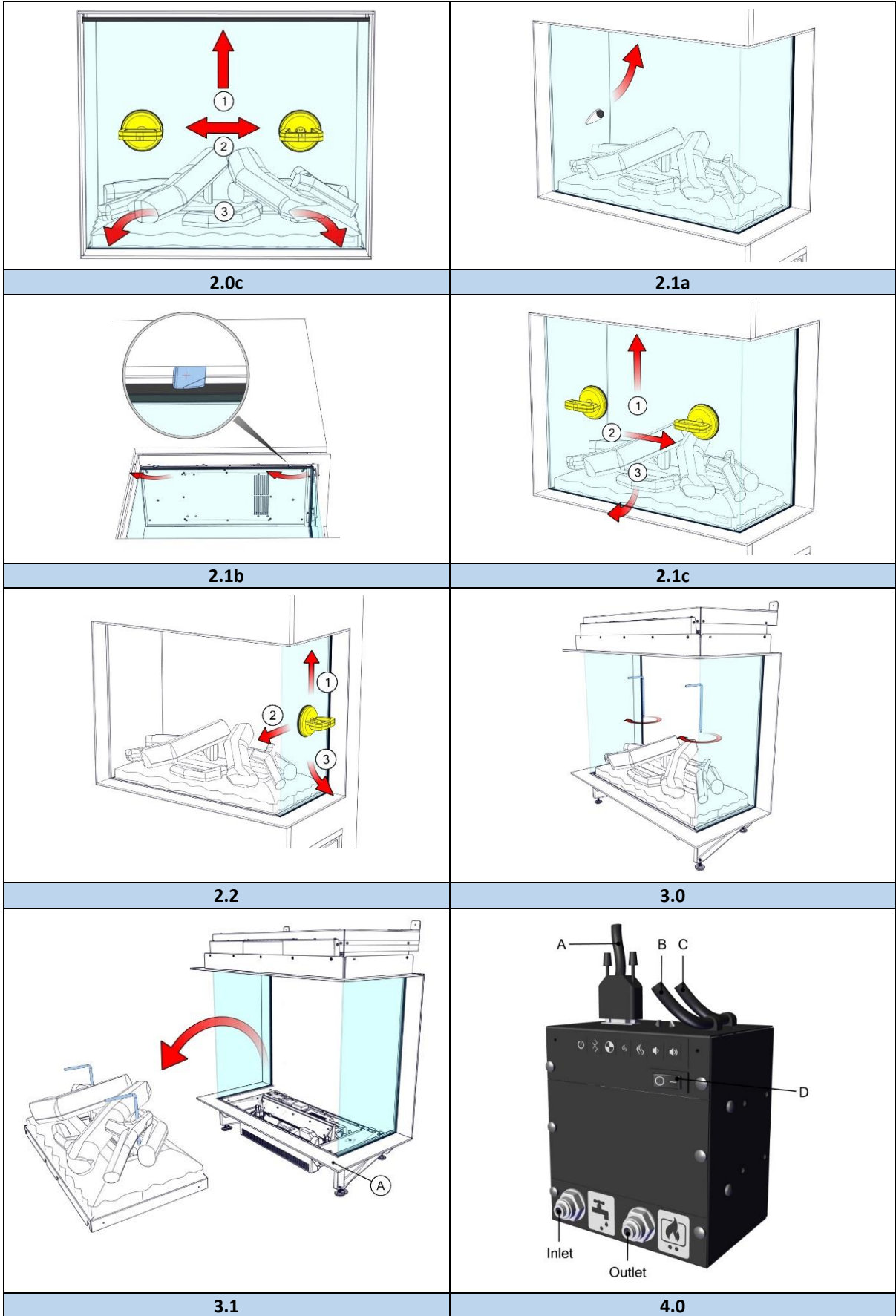
NL

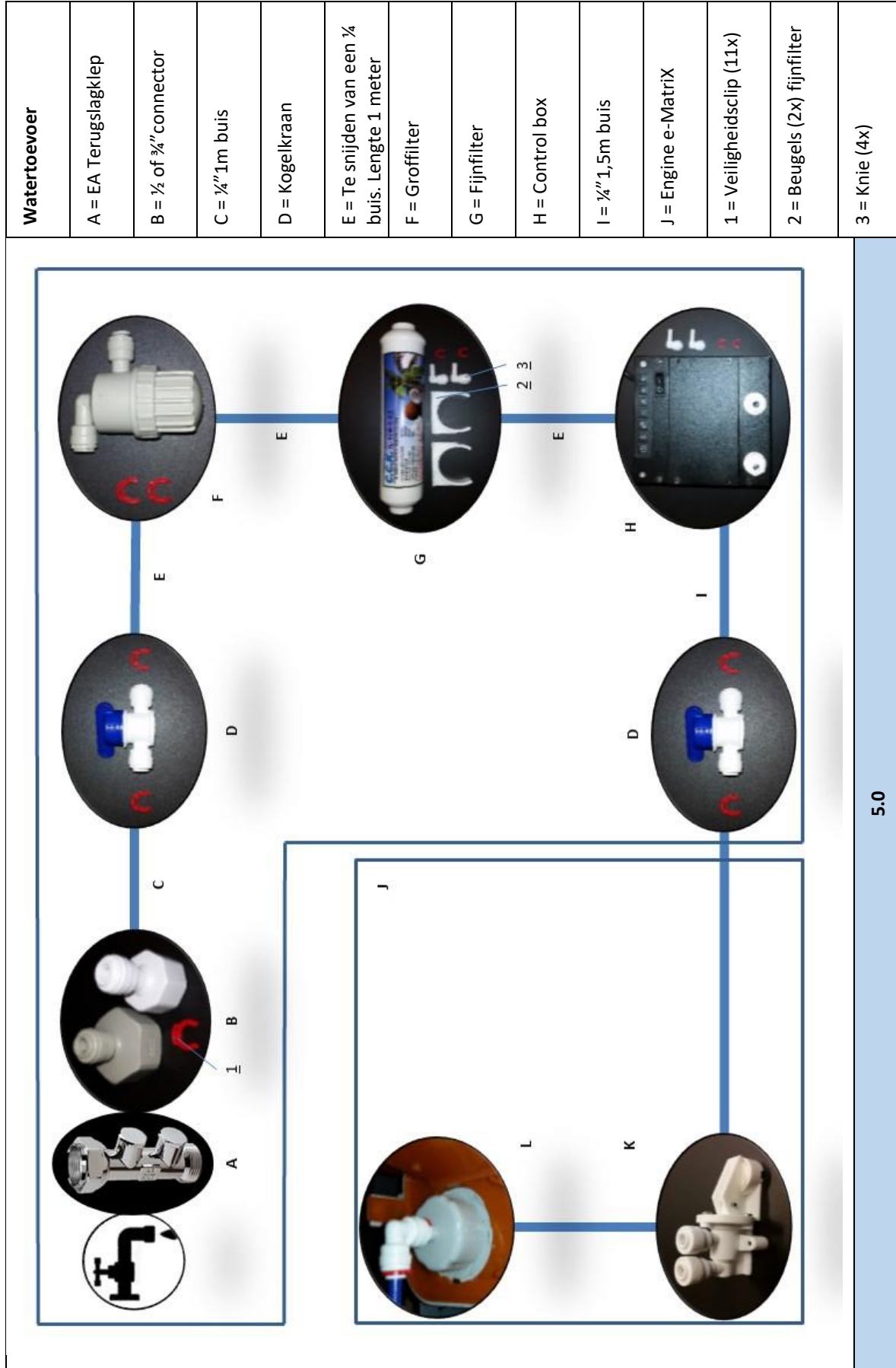


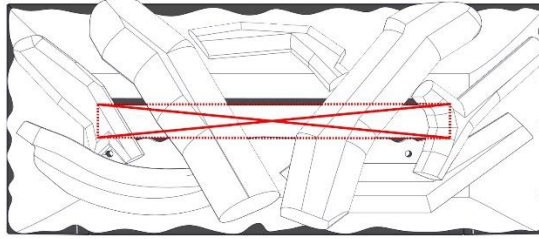
40011795-1944

 **faber**

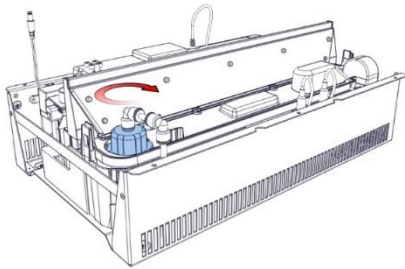




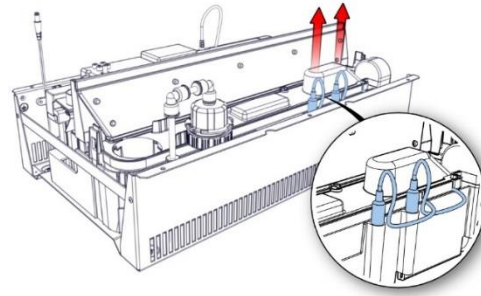




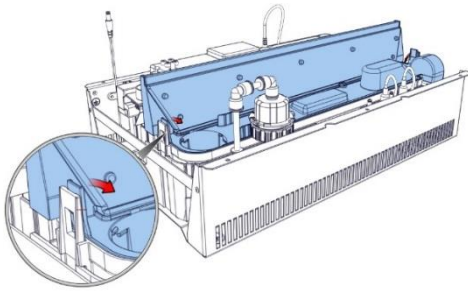
6.0



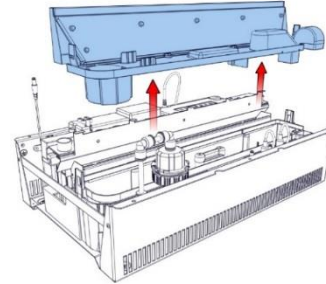
7.0



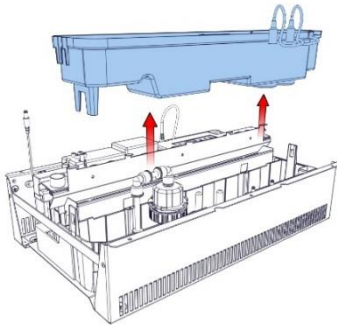
7.1



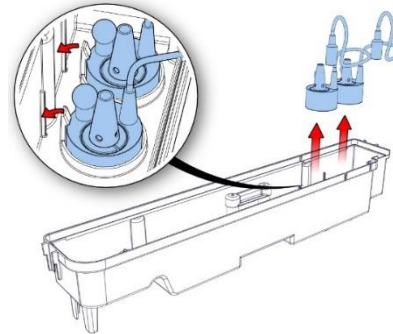
7.2



7.3



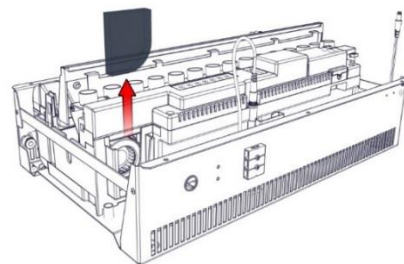
7.4



7.5



7.6



8.0



1 Geachte gebruiker

Gefeliciteerd met de aanschaf van uw Faber product! Een kwaliteitsproduct waar u vele jaren de warmte en sfeer van zult ervaren. We adviseren u om voor ingebruikname van de haard de gebruiksaanwijzing aandachtig door te lezen. Mocht er zich ondanks de zorgvuldige eindcontroles een storing voordoen, dan kunt u te allen tijde contact opnemen met uw dealer of Glen Dimplex Benelux B.V.

Om aanspraak te maken op de garantie is het van belang dat u de haard registreert. Tijdens het registreren vindt u alle informatie betreffende de garantie.

➤ Let op!

De gegevens van uw haard vindt u in de gebruikershandleiding.

U kunt uw haard registreren op:

www.faberfires.com

Glen Dimplex Benelux B.V.

Adres: Saturnus 8
NL-8448 CC
Heerenveen

Tel: +31 (0)513 656 500

Email: contact@faberfires.com

Info: www.faberfires.com

1.1 Inleiding

De installatie van het toestel dient door een professionele vakman te worden uitgevoerd volgens de elektrische en watervoorschriften. Lees deze installatie handleiding zorgvuldig.

Daar waar het installatievoorschrift niet duidelijk is dient men nationale/lokale regelgeving te volgen.

1.2 Controleer

- Controleer de haard op transportschade en meld de eventuele schade onmiddellijk aan uw leverancier.
- Controleer of alle onderdelen, zoals hieronder gemeld, aanwezig zijn:
 - Control box
 - Afstandsbediening (incl. batterijen).
 - Decoratiemateriaal
 - Zuignappen (2x)
 - Hendels voor het verwijderen van het vuurbed
 - Bedieningsluikje
 - Reserve transducers (2x) en spons.

1.3 CE verklaring

Hierbij verklaren wij dat het door Glen Dimplex Benelux B.V. uitgebrachte Faber verwarmingstoestel door zijn ontwerp en bouwwijze voldoet aan de Europese veiligheidsstandaard EN60335-2-30 en de Europese standaard voor Elektromagnetische compatibiliteit (EMC) EN55014, EN60555-2 en EN60555-3. Deze voorschriften hebben betrekking op de essentiële eisen van de EEC-richtlijnen 2006/95/EC en 2004/108/EC.

Product: electric fire Opti-myst

Model: e-Matrix heat 800/500 I,II,III

e-Matrix heat 800/650 I,II,III

Deze verklaring verliest haar geldigheid als zonder schriftelijke toestemming van Glen Dimplex Benelux B.V. wijzigingen aan het toestel worden aangebracht.

2 Veiligheidsaanwijzingen

- Gebruik het toestel niet buitenshuis.
- Gebruik het toestel niet in de omgeving van een bad, douche of zwembad.
- Gebruik het toestel niet op een hoogpolig of langharig tapijt.
- Gebruik het toestel niet zonder dat het glas is geïnstalleerd.
- Het toestel niet rechtstreek onder een wandcontactdoos of aansluitdoos plaatsen.
- Het toestel dient volgens deze installatievoorschrift geïnstalleerd te worden.

3 Installatie-eisen

3.1 Wateraansluiting

- Plaats een waterkraan met – ½” of ¾” buitendraad op een toegankelijke plek.
- Installeer een EA-terugslagklep, deze is niet inbegrepen bij het toestel.
- Het toestel is geschikt voor een waterdruk tussen 0,5 en 8Bar.

3.2 Elektriciteitsaansluiting

Elektrische aansluiting -230VAC / 50Hz geaard en geplaatst op een toegankelijke locatie.



4 Voorbereiding en installatie-instructies

4.1 Voorbereiding van de haard

- Zorg ervoor dat alle verpakkingsmaterialen zijn verwijderd.
- Verwijder de transportschroef aan de voorzijde zie fig. 1.0.
- Verwijder het frontglas en bewaar deze op een veilige plek. Zie hoofdstuk 5.
- Verwijder het vuurbed en bewaar deze op een veilige plek. Zie hoofdstuk 6.

4.2 Plaatsing van de haard

Voor een goede werking dient de haard waterpas te worden geplaatst.

Staand op de vloer

Plaats de haard op de juiste positie en schroef deze vast aan de wand, zie fig. 1.1.

Hangend aan de muur (fig. 1.2)

Het toestel kan hangend aan de muur bevestigd worden m.b.v. de optionele muurbeugel "A". (Zie ook de maattekening in hoofdstuk 12.6). Gebruik afstandhouder "B" om het toestel verticaal waterpas te stellen. Verwijder de bestaande hoekbeugels, zie fig. 1.1.

4.3 Installatie en afwerking (zie fig. 1.0)

Met afdekstrip "A"

Bouw de boezem of plateau tegen de afstandhouder "B".

Zonder afdekstrip "A"

➤ Let op!

Bij de e-Matrix 800/500 I en 800/650 I is de sierlijst gefixeerd met schroeven. Verwijder deze eerst, zie fig. 1.3.

Verwijder afstandhouder "B" rondom en bouw de boezem of plateau tegen afstandhouders "C".

4.4 Control box (zie fig. 4.0)

➤ Let op!

Bevestig de Control box op een toegankelijke plek achter het bedieningsluikje, zie hoofdstuk 12.5 en 12.7.

Electrische installatie

- Gebruik de bijgeleverde verlengkabel om de Control box aan te sluiten aan de Engine, zie fig. 4.0-B.

- Leid de besturingskabel, vanuit de Engine naar de Control box en sluit deze aan, zie fig. 4.0-A.
 - Max. kabellengte vanuit het midden van de haard naar links is 1,5m.
 - Max. kabellengte vanuit het midden van de haard naar rechts is 1,0m.
- Sluit het meegeleverde netsnoer aan, zie fig. 4.0-C.

Indien gewenst is er een 2m verlengset te verkrijgen (De bestaande kabels worden verlengd met 2m, artikelnummer 20901478).

Waterinstallatie

Dit toestel is uitgevoerd met de volgende overloopbeveiligingen:

- Elektromechanische klep in de Control box welke gestuurd wordt door een overloopsensor in het waterreservoir.
- Absorptieklep in de Engine die in werking treedt wanneer er onverhoopt water uit het reservoir stroomt. Zie fig. 5.0-K.
- Sluit alle onderdelen aan volgens het stromingsschema. Zie fig. 5.0.
- Plaats beide waterfilters op een toegankelijke plek. Let op de stroomrichtingmarkering op beide filters!

➤ Let op!

Doe een functioneringstest. Zie hoofdstuk 8 en controleer alle wateraansluitingen op lekkage, alvorens het vuurbed en het frontglas te plaatsen.

4.5 Constructie van de ombouw

- De constructie mag niet op het toestel rusten.
- Houdt een afstand van minimaal 10mm tussen het inbouwframe en de boezem wanneer er brandbare materialen worden gebruikt, zie fig. 1.4.
- Houd rondom minimaal 2mm speling aan i.v.m. het uitzetten van de haard, zie fig. 1.4.
- Houd rekening met de dikte van een eventuele afwerklaag!

Ventilatie

- De e-Matrix heeft een minimale ruimte nodig van 50mm boven het toestel.
- De e-Matrix heeft een minimale ventilatie nodig van 210cm² onder het toestel.



5 Glas uitnemen

5.1 Frontglas (e-Matrix I)

- Verwijder de afdeklijst, zie fig. 2.0a.
- Draai beide glasklemmen met de klok mee, zie fig. 2.0b.
- Plaats de zuignappen en verwijder het frontglas, zie fig. 2.0c.

Het terugplaatsen van het glas gaat in omgekeerde volgorde.

5.2 Frontglas (e-Matrix II en III)

- Draai beide glasklemmen met de klok mee, zie fig. 2.1a en 2.1b.
- Plaats de zuignappen en verwijder het frontglas, zie fig. 2.1c.

Het terugplaatsen van het glas gaat in omgekeerde volgorde.

5.3 Zijglas

Voor het reinigen van het zijglas is het niet nodig deze te verwijderen.

- Verwijder het frontglas, zie hoofdstuk 5.
- Plaats de zuignappen en verwijder het zijglas, zie fig. 2.2.

Het terugplaatsen van het glas gaat in omgekeerde volgorde.

6 Vuurbed uitnemen

➤ Let op!

- Til het vuurbed nooit op zonder gebruik te maken van de bijgeleverde hendels. Zie fig. 3.0.
- Bewaar de hendels voor toekomstig gebruik.
- Verwijder het frontglas. Zie hoofdstuk 5.
- Bedek/verwijder het afdekstrip om krassen te voorkomen. Zie fig. 3.1-A.
- Schroef de hendels in het vuurbed. Zie fig. 3.0.
- Til het vuurbed voorzichtig op, haal de kabel aan de onderkant los en bewaar deze op een veilige plek. Zie fig. 3.1.

Het terugplaatsen van het vuurbed gaat in omgekeerde volgorde.

7 Aanbrengen decoratiemateriaal

➤ Let op!

- Houd het decoratiemateriaal uit de buurt van kinderen, dieren en mindervaliden.
- Plaats geen decoratiemateriaal in het middengedeelte. Zie fig. 6.0.

De bijgevoegde as en chips kunnen gebruikt worden om de haard een persoonlijke tint te geven!

8 Functioneringstest

- Zie "Eerste keer ingebruikname van de haard" in hoofdstuk 4 van de gebruikshandleiding.
- Controleer alle aansluitingen op waterlekage.
- Controleer de werking van de afzuigventilator.
- Controleer de werking van de verwarmingsventilator.
- Controleer de werking van de afstandsbediening op de gewenste afstand (max. 8m).
- Plaats het vuurbed, zie hoofdstuk 6.
- Plaats het frontglas, zie hoofdstuk 5.
- Doe een laatste functionele test.

9 Onderhoud

9.1 Onderhoudsfrequentie

- Reinigen waterreservoir, luchtfilter en vervangen van de transducers.
Professioneel gebruik
 - Elke drie maanden.Huishoudelijk gebruik:
 - Elk jaar.
- Reinigen groffilter en vervangen fijnfilter.
Professioneel gebruik:
 - Elk jaar.Huishoudelijk gebruik:
 - Elke twee jaar.

➤ Let op!

De onderhoudsfrequentie is afhankelijk van de waterkwaliteit en/of gebruiksduur en kunnen daardoor afwijken van bovengenoemde.



Reinigen waterreservoir

- **Let op!**
- Zet de hoofdschakelaar van de Control box in de "UIT" (0) stand, zie fig. 4,0-D en haal de stekker uit het stopcontact.
 - Gebruik nooit agressieve schoonmaakmiddelen.
- 1 Verwijder het frontglas, zie hoofdstuk 5;
 - 2 Verwijder het vuurbed, zie hoofdstuk 6;
 - 3 Verwijder de vuldop door deze met de klok mee te draaien. Zie fig. 7.0;
 - 4 Koppel beide transducerkabels los, zie fig. 7.1;
 - 5 Maak de clip aan beide kanten los en verwijder het mondstuk. Fig. 7.2 en 7.3;
 - 6 Til het waterreservoir voorzichtig op, zonder water te morsen en leeg het waterreservoir. Zie fig. 7.4;
 - 7 De transducers bevinden zich in het waterreservoir, bevestigd met plastic clips. Duw de clips voorzichtig naar achteren en verwijder de transducers. Zie fig. 7.5;
 - 8 Gebruik een klein beetje afwasmiddel en een zachte borstel om het waterreservoir te reinigen. Reinig hiermee ook de transducers, inclusief de schijfjes onder de conus. De conus kan met de klok mee los gedraaid worden. Zie fig. 7.6;
 - 9 Spoel het waterreservoir en de transducers na met schoon water om de resten afwasmiddel te verwijderen;
 - 10 Reinig het mondstuk (fig. 7.3) met een zachte borstel en spoel deze schoon met water.

Voor het terugplaatsen van alle onderdelen, herhaal de stappen in omgekeerde volgorde.

Reinigen luchtfilter

1. Haal het luchtfilter voorzichtig uit de houder. Zie fig. 8.0.
2. Reinig het filter voorzichtig met water en gebruik een handdoek om het te drogen.
3. Plaats het filter terug.
4. Plaats het vuurbed. Zie hoofdstuk 6.
5. Plaats het frontglas. Zie hoofdstuk 5.

Vervangen transducers

- **Let op!**
- Zet de hoofdschakelaar van de Control box in de "UIT" (0) stand, zie fig. 4,0-D en haal de stekker uit het stopcontact.
1. Volg de eerste 7 stappen in "Vervangen waterreservoir" in Hoofdstuk 9.1 om toegang te krijgen en de transducers te verwijderen.
 2. Plaats de nieuwe transducers en herhaal bovenstaande stappen in omgekeerde volgorde. (Let op dat de transducerkabels de opening van de kegels niet blokkeren).

Reinigen groffilter

- 1 Sluit de waterkraan;
- 2 Draai de afsluiters dicht;
- 3 Draai het deksel los en reinig het filter.

Vervangen fijnfilter

- 1 Sluit de waterkraan;
- 2 Draai de afsluiters dicht;
- 3 Vervang het filter. Let op de stroomrichtingmarkering op het filter!

9.2 Resetten absorptieklep (zie fig. 5.0-K)

Wanneer de absorptieklep (fig. 5.0-K) is geactiveerd, moet de spons worden vervangen. De absorptieklep bevindt zich rechts vooraan op de bodem van de Engine.

- 1 Verwijder de spons.
- 2 Verhelp de oorzaak van de waterlekage en verwijder het water onderin de Engine.
- 3 Plaats de nieuwe spons en open de absorptieklep door de witte klep naar beneden te drukken.

10 Technische gegevens

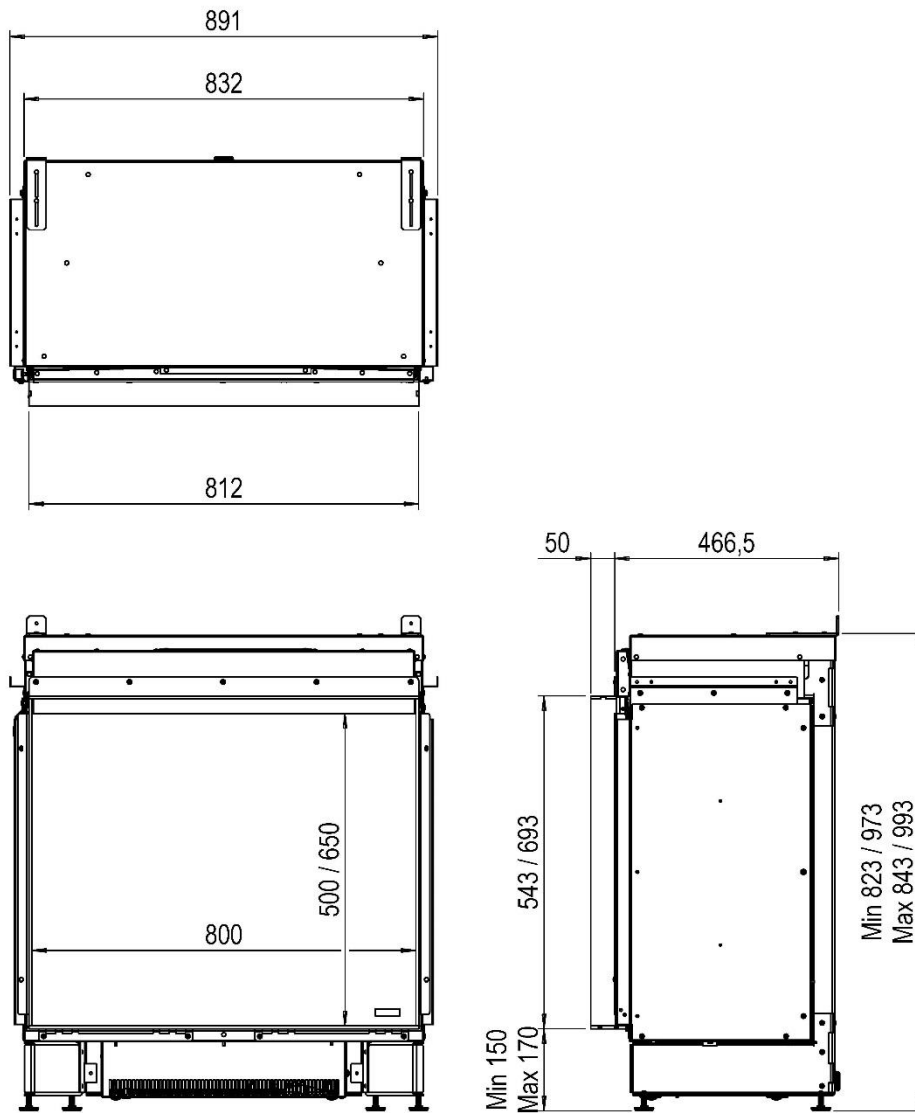
Watts	W	1800-2000
Volts	V	230-240
Batterijen afstandsbediening	V	(2x) 1,5 AA
Waterverbruik	L/h	0,15
Waterdruk	Bar	0,5-8
Wateraansluiting	Inch	½ or ¾

11 Storingszoeker en foutcodes afstandsbediening

Code	Symptoom	Oorzaak	Actie
	Geen vlammen	Geen netspanning Laag waterniveau. De transducer(s) zijn niet goed aangesloten.	Controleer of het netsnoer goed aangesloten is en dat de hoofdschakelaar van de Control box in de AAN (I) positie staat. Zie "Eerste keer ingebruikname van de haard", hoofdstuk 4 in de gebruikershandleiding. Controleer de aansluitingen, zie fig. 7.1.
51	De e-Matrix start niet of is onverwachts gestopt en de LED's knipperen continu 2x.	Laag waterniveau. De absorptieklep (overloop-beveiliging) is geactiveerd.	Zie "Eerste keer ingebruikname van de haard", hoofdstuk 4 in de gebruikershandleiding. Zet de hoofdschakelaar van de Control box in de "UIT" (0) stand, zie fig. 4,0-D. Controleer alle verbindingen op waterlekkage en zet de hoofdschakelaar terug in de "AAN" (I) stand. Zie Hoofdstuk 9.2
56	De e-Matrix functioneert niet en de LED's knipperen continu 4x.	De tijdsduur van het water vullen is te lang.	Zet de hoofdschakelaar van de Control box in de "UIT" (0) stand, zie fig. 4,0-D en controleer alle verbindingen op waterlekkage. Draai de afsluiters dicht en controleer het groffilter. (Zie fig. 5.0-F) Schroef het deksel los om te kijken of er vuil in zit en maak deze eventueel schoon. Draai de afsluiters open en zet de hoofdschakelaar van de Control box in de "AAN" (I) stand.
	De vlammen zijn te laag op de hoogste stand.	Vervuiling van de transducers en/of luchtfilter.	Zie hoofdstuk 9.
	De vlammen zijn te hoog en overmatige condensvorming	De afzuigventilator functioneert niet.	Controleer de werking van de ventilator, rechts bovenin het toestel.
	De afstandsbediening doet het niet.	Lage batterijspanning. Afstandsbediening niet gekoppeld. Afstand naar haard te groot.	Plaats nieuwe batterijen, zie hoofdstuk 5. Koppel de afstandsbediening met de ontvanger, zie hoofdstuk 5 in de gebruikershandleiding Verklein de afstand.
	Grote hoeveelheid rook lijkt grijs of kleurloos.	Lamp(en) defect.	Vervang printplaat met lampen.
57	De e-Matrix functioneert niet en de LED's knipperen continu 3x.	Waterlekkage.	Zet de hoofdschakelaar van de Control box in de "UIT" (0) stand, zie fig. 4,0-D. Controleer alle verbindingen op waterlekkage en zet de hoofdschakelaar terug in de "AAN" (I) stand.
58	De e-Matrix functioneert niet en de LED's knipperen 1x per 8 seconden.	Het waterniveau is te hoog.	Zet de hoofdschakelaar van de Control box in de "UIT" (0) stand, zie fig. 4,0-D en bel voor onderhoud.

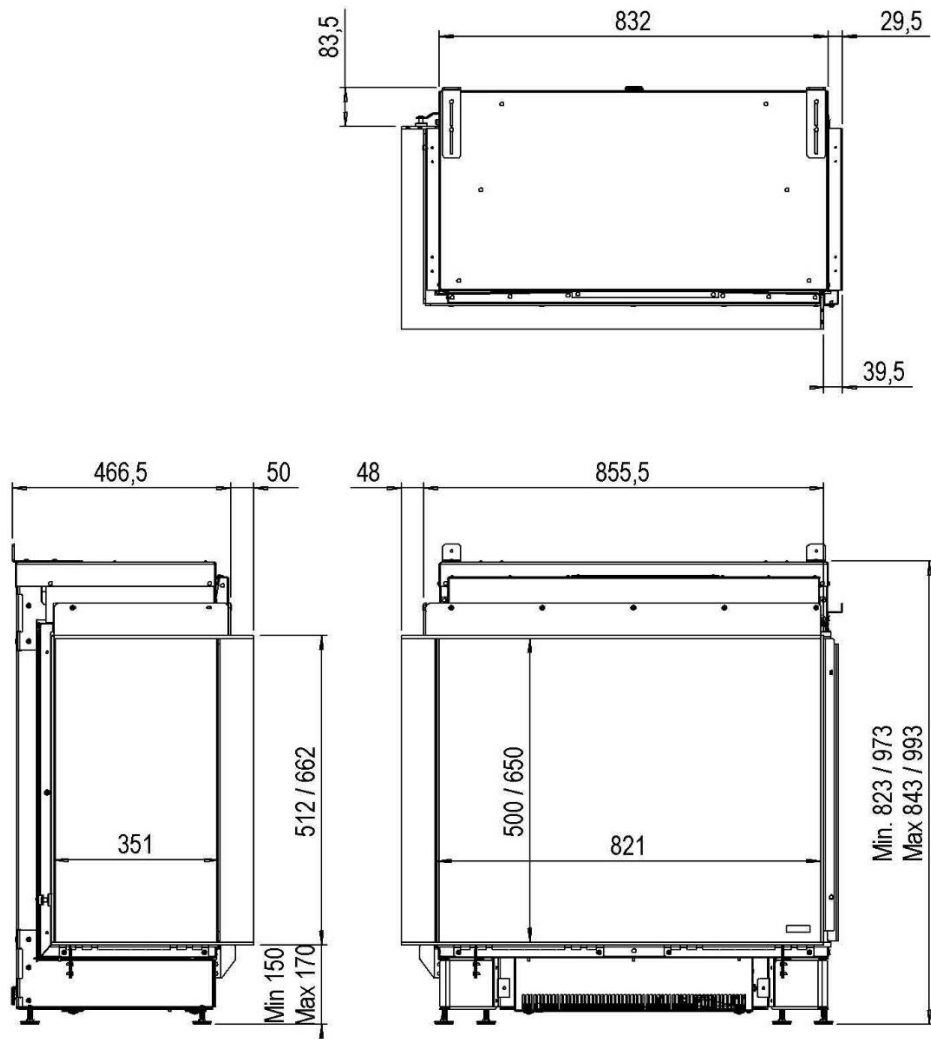
12 Maattekeningen

12.1 e-Matrix heat 800/500-650 I

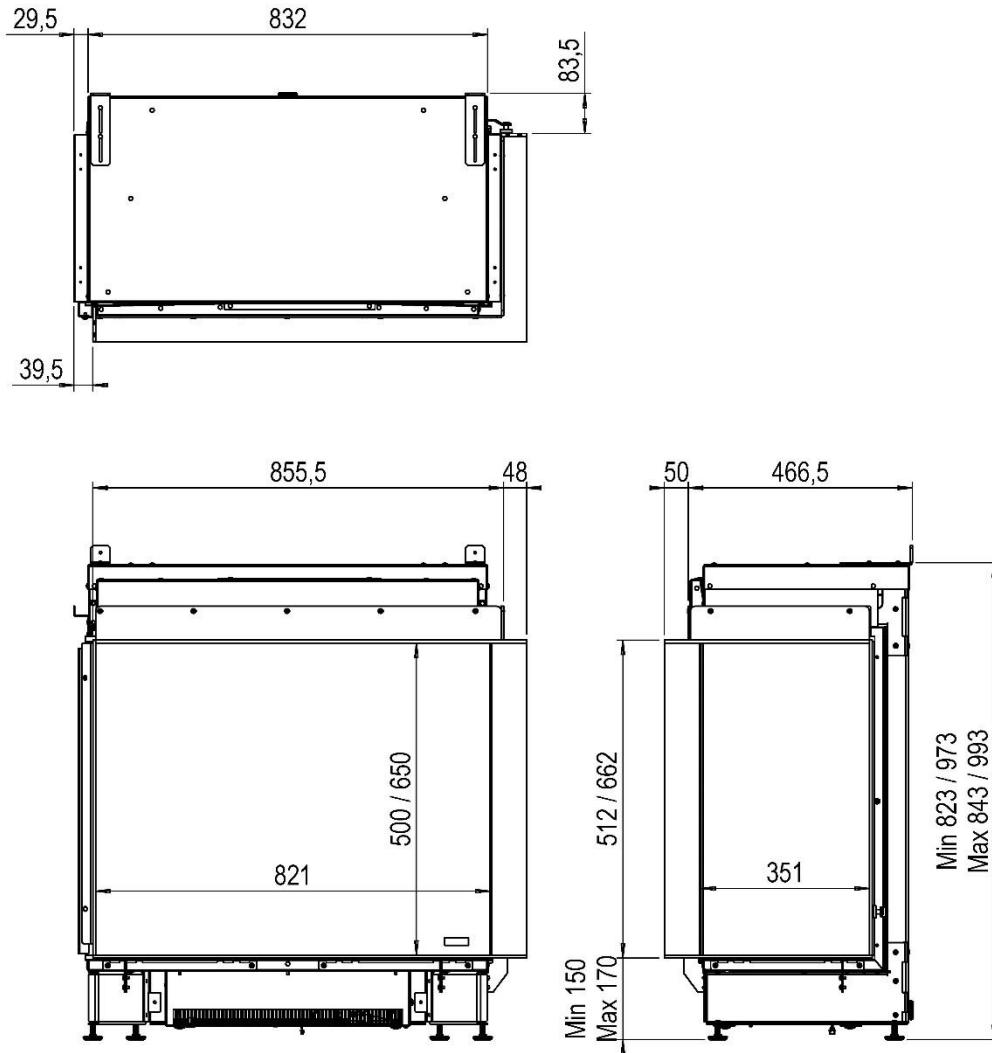




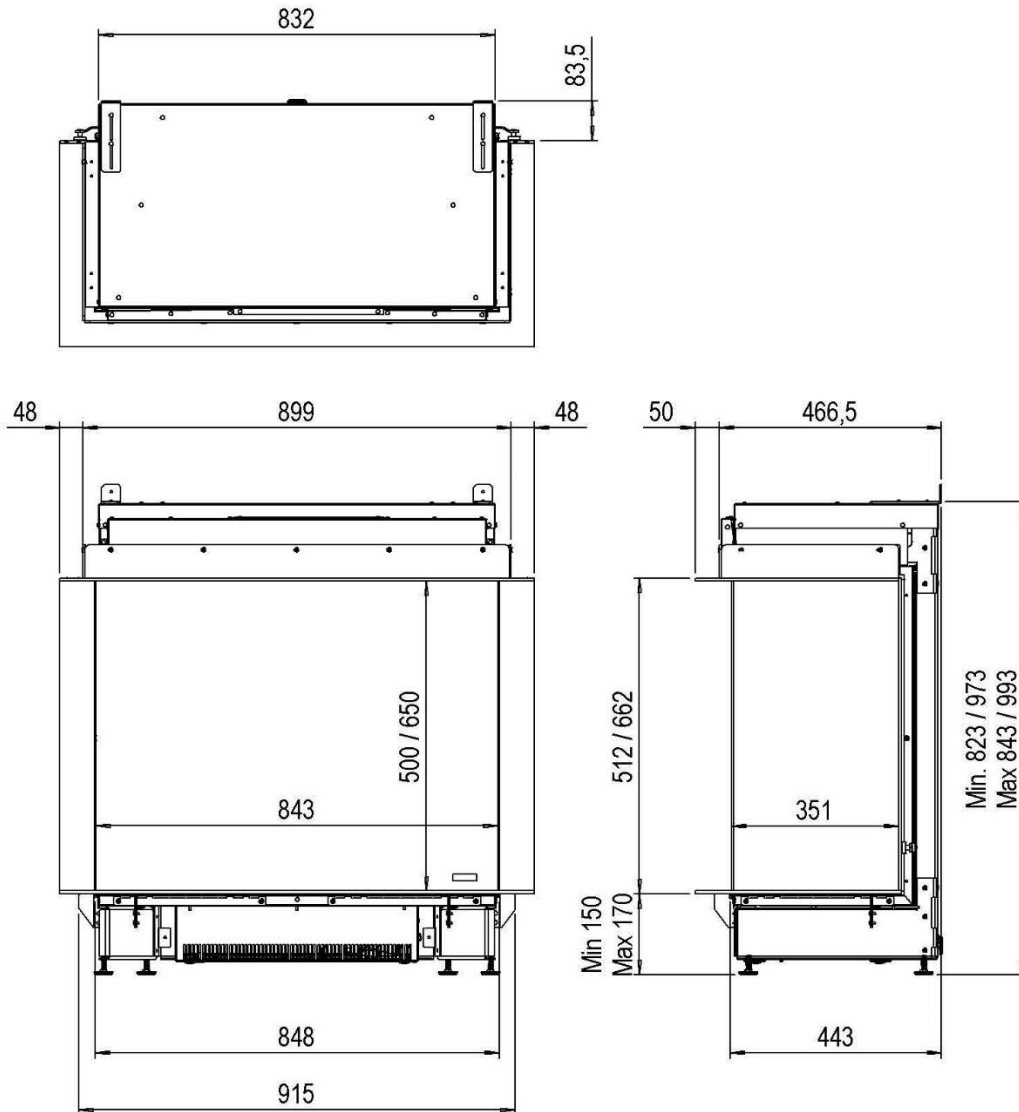
12.2 e-Matrix heat 800/500-650 III



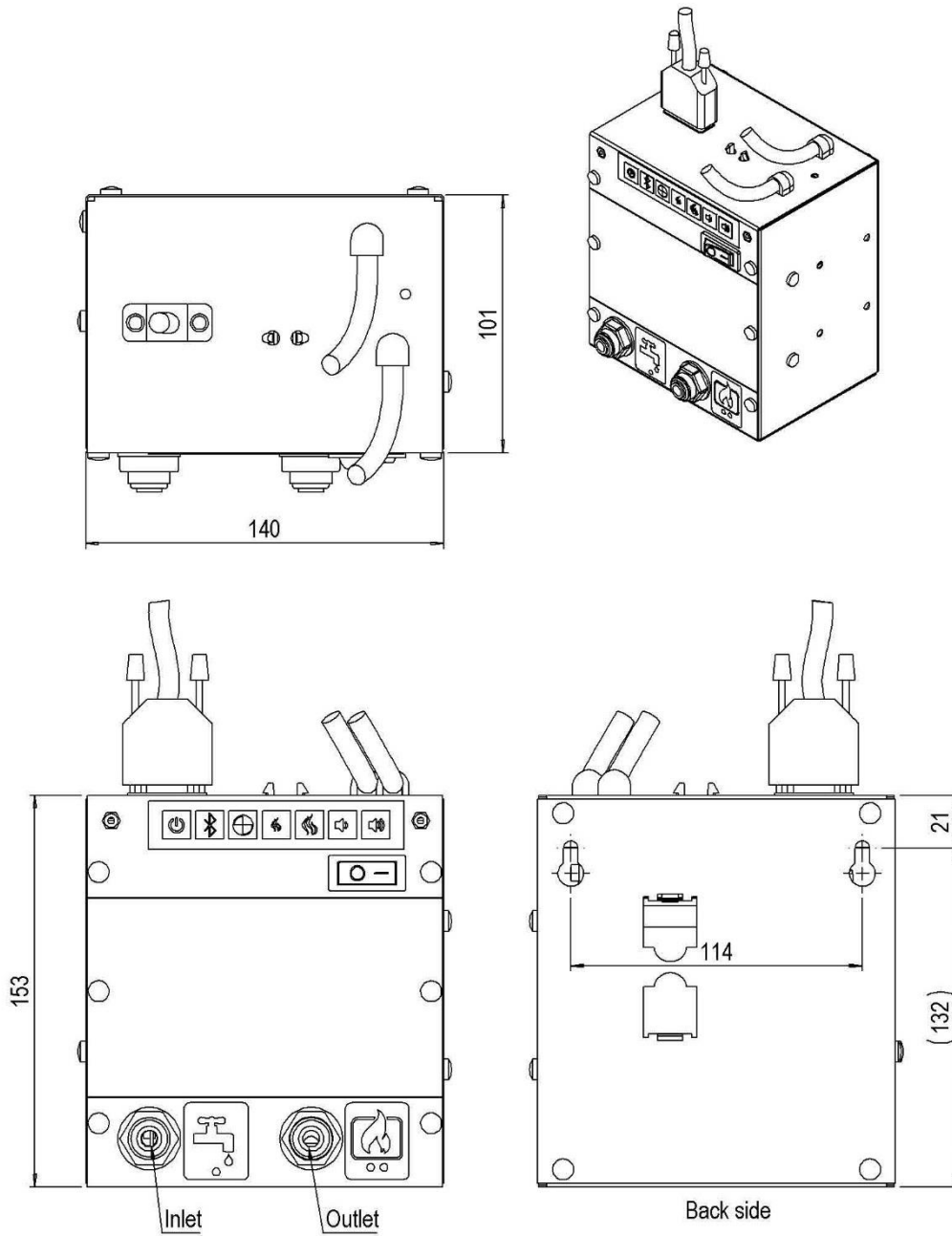
12.3 e-Matrix heat 800/500-650 IIR



12.4 e-Matrix heat 800/500-650 III

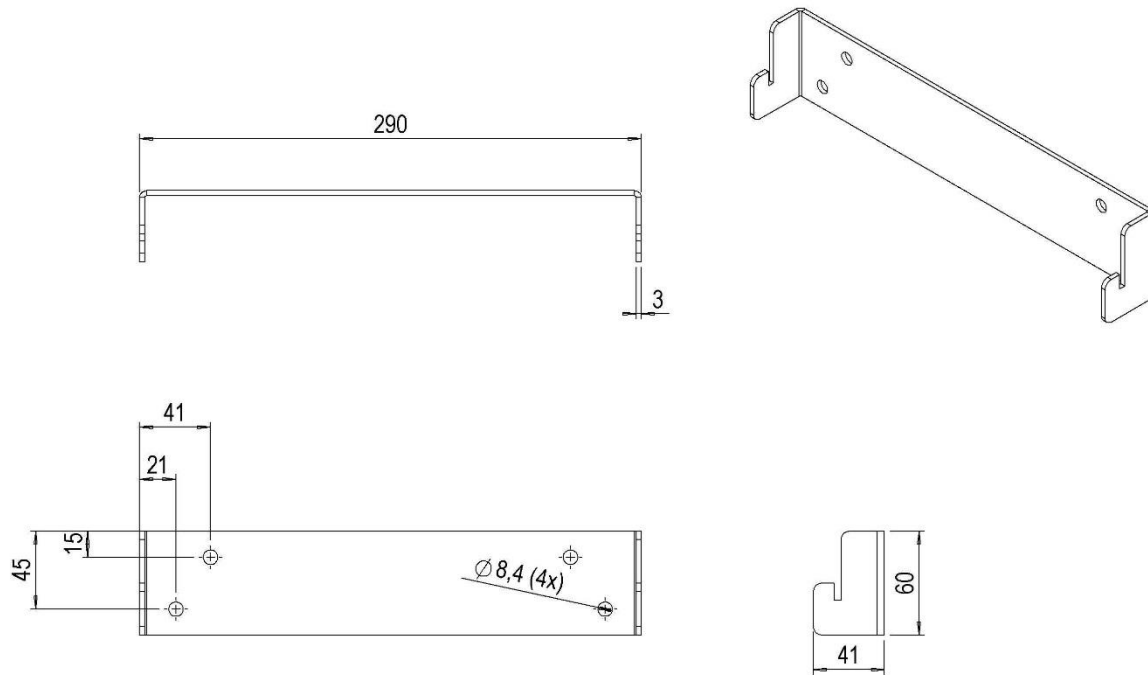


12.5 Control box

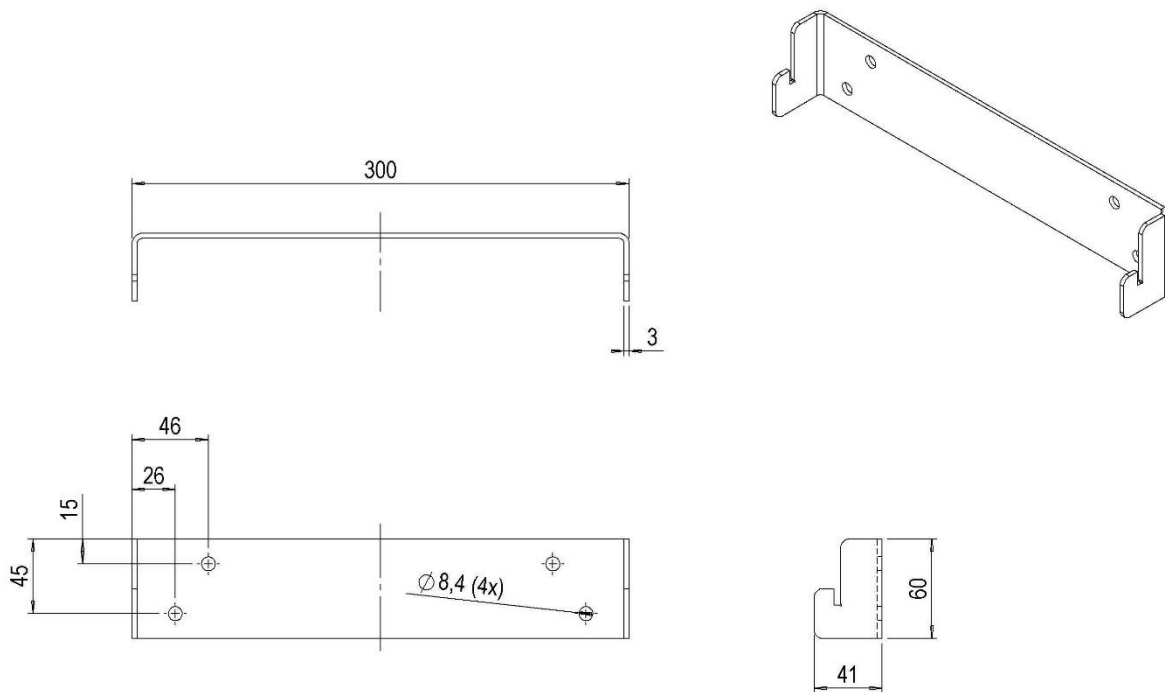


12.6 Muurbeugels

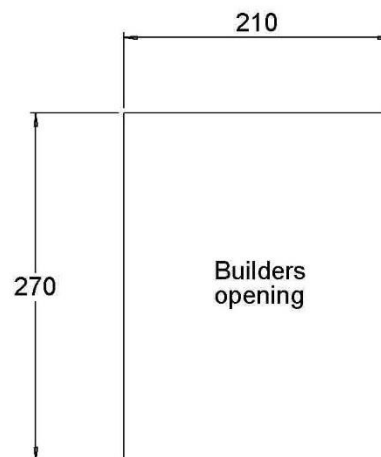
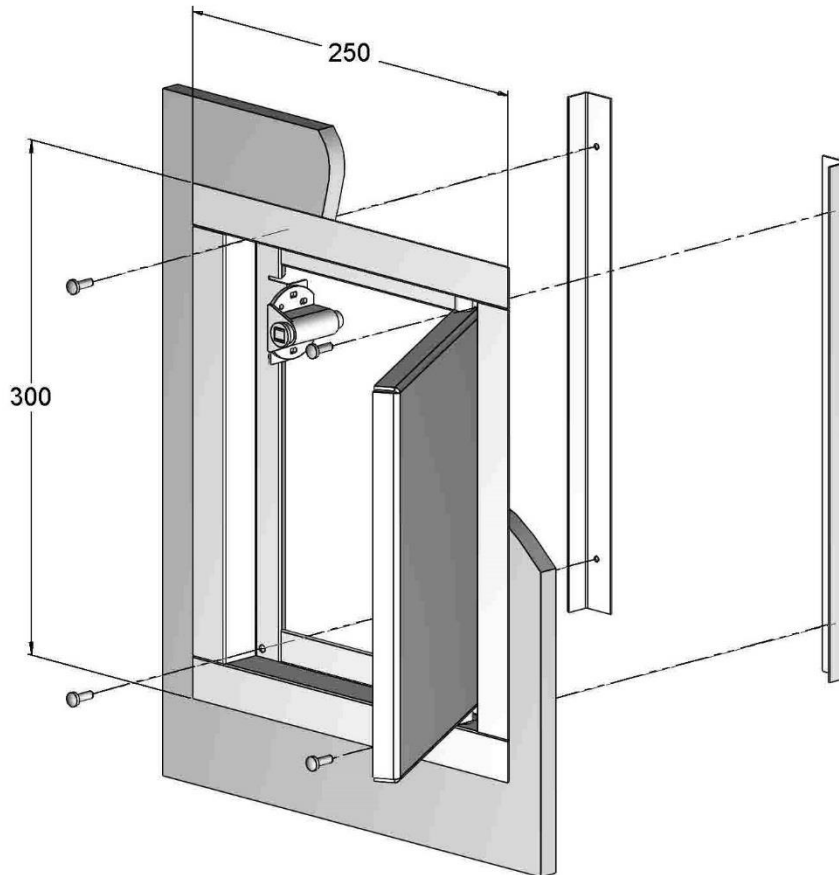
e-Matrix heat 800/500 I,II,III (artikelnummer A9325196)



e-Matrix heat 800/650 I,II,III (artikelnummer A9324596)



12.7 Bedieningsluikje (artikelnummer A9299463)









www.fabers.com

Saturnus 8

Postbus 219

contact@fabers.com

NL 8448 CC Heerenveen

NL 8440 AE Heerenveen